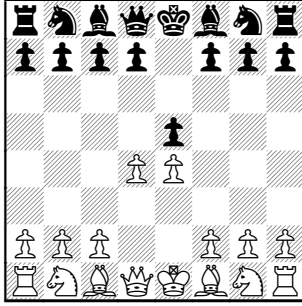




MERKEZ AÇILIŞI

Umut SAYMAN

1.e4 e5 2.d4



Geçen yüzyılda, dönemin kuvvetli oyuncularından kullanılan açılış, klasik dönemin kapanmasıyla seyrek görülür oldu. Ancak 90'lı yıllarda J.Polgar, Adams, Shirov gibi üst düzey ustaların sürpriz niteliğinde kullandığı bir çehreye büründü. Genellikle günümüzde, hızlı işviçre sistemi turnuvalarında sürpriz mahiyetinde görülüyor.

2...exd4 3.♖xd4 ♘c6 4.♗e3

Paulsen tarafından geliştirilen bu hamle Siyahın ...d7-d5 sürüşünü geciktirmeyi hedeflemektedir.

Buradaki diğer bir deneme ise 4.♗a4 hamlesidir. Ancak bu hamle ...d7-d6 ve ...♙c8-d7 hamlelerinden sonra zaman kaybına yol açacaktır. 4...♘f6! 5.♙g5 (5.♘c3 ♙c5 6.♙b5 (6.♘f3 ♘g4 7.♘d1 0-0) 6...0-0 7.♘f3 d6 8.♙xc6 bxc6 9.♙g5 (9.♗xc6?! ♗b8 10.0-0 ♗b4 ve Siyahlar ...♙b7 tehdidinde bulunuyorlar.) 9...♗b8 10.0-0-0 h6 11.♙h4 g5 (11...♗b4 12.♗xc6 g5 13.♗xc5! dxc5 14.♗xd8 ♗xd8 15.♘g5!± Doncevic - Fries Nielsen, Bundesliga 1988) 12.♙g3 ♗b4 13.♗xc6 ♙d7 14.♗a6 ♘xe4 15.♘xe4 ♗xe4∞) 5...♙e7 6.♘c3 0-0 7.♘f3 d6 8.0-0-0 ♙d7 9.♗c4 ♙e6 10.♗e2 ♘d7 11.h4 ♘de5 12.♘d5 ♙xd5 13.♙xe7 ♘xe7 14.exd5= ECO

4...♘f6

Berger'in önerdiği bu hamle ...d7-d5 sürüşünü mâkul bir şekilde hazırlamayı amaçlamaktadır.

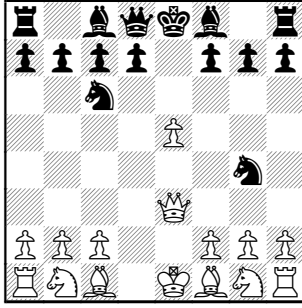
4...d6 hamlesi, Siyahın ...d7-d5 sürüşünü hedeflemediğine işaret eder. 5.♘c3 g6 6.♙d2 ♙g7 7.0-0-0 ♘f6 8.f3 (8.♘d5 0-0 9.♙c3 ♗e8 10.♘xf6+ ♙xf6 11.♙xf6 ♗xf6 12.♘e2 ♙e6 13.♘c3 a6= Galego-Yılmaz, Manila (ol) 1992; 8.f4!?) 8...0-0 9.♗g5 ♙e6 10.♗h4∞ Lopukhin-Ruban, Smolensk 1985.

4...g6 Siyah bu hamle ile merkezdeki kırışmayı lehine kullanmak amacıyla a1-h8 diyagonaline bir Fil yerleştirmeyi hedefliyor. Bu tip konumlarda Siyahlar d7-d5 sürüşünü gerçekleştiremezler ise f7-f5 sürüşünü hazırlarlar. 5.♘c3 ♙g7 6.♙d2 ♘f6 7.0-0-0 0-0 8.h4 (8.♗g3 ♗e8 9.h4 Bu agresif ♗ fedası, umulan sonucu getirmez ve Beyazın atak rüyası gerçekleşemez. 9...♘xe4 10.♘xe4 ♗xe4 11.♙g5 ♗f8 12.♙d3 ♗a4 13.♘b1 ♙xb2! Aniden Siyahın karşı atağı gerçek oldu! 14.♙xg6 ♗b4! 15.c3 ♙xc3+ 16.♘c2 ♗b2+ 17.♘c1 ♗a3 18.♙xf7+ ♘xf7 19.♗f3+ ♘g8 20.♗d5+ ♘h8 21.♙f6+ ♙xf6 22.♗d3 ♗b1+!-+ Levi-Solomon, Melbourne 1996; 8.f3 d5! 9.exd5 ♘xd5 10.♗c5 ♘xc3 11.♙xc3 ♙h6+ 12.♙d2 ♙xd2+ 13.♗xd2 ♗e7 14.♗xe7 ♘xe7 15.♙c4 ♘f5 ½:½ Felegyhazi-Veroci, Macaristan (br) 1997) 8...♗e8 9.♗f4 d6 10.♙e2 d5 11.exd5 ♘xd5 12.♘xd5 ♗xd5 13.♙c4 ♗f5= Degraeve-Z.Almasi, İstanbul 2000.

5.♘c3

Bu hamle sayesinde Beyazlar, Siyahın ...d7-d5 sürüşünü geciktirmiş olurlar.

5.e5 hamlesi Siyahlara, Beyaz Veziri isteyerek tempo kazanma imkânları sağlar. 5...♘g4



a) 6.♖e2 d6! Siyahlar aletlerini hızlı bir şekilde oyuna sokmak için bir piyon feda ediyorlar. 7.f3 (7.exd6+ ♔e6 8.dxc7 ♖xc7 9.♗f3 ♔c5 10.♔e3 ♗xe3 11.fx3 0-0) ve Siyahlar aletlerini ...♞fe8 ve ...♞b6 hamleleri yardımıyla, zayıflamış olan e3 karesi üzerine yoğunlaştıracaklar.; 7.h3 ♗gxe5 8.f4 ♖h4+ 9.♔d1 ♗d4) 7...♗h6 8.exd6+ ♔e6 9.dxc7 ♖xc7 ve Siyahlar aletlerini ...0-0-0, ...♔c5 ve ♞he8 hamleleri ile hızlı bir şekilde oyuna sokarlar. Beyazların ise uyuyan taşlarını oyuna sokmaları ve e-hattında sıralanmış olan Şah ve Vezirinin konumunu emniyete alması gerekiyor. Beyazların oyuna 10.♔xh6 ile devam etmeleri uygun değildir. Nitekim 10...♗d4 hamlesi Beyazları zor durumda bırakır.

b) 6.♖e4 d5 7.exd6+ ♔e6 8.♔a6 (8.dxc7 ♖d1+! 9.♔xd1 ♗xf2+ 10.♔e1 ♗xe4; 8.♔e2 ♗f6 9.dxc7 ♖xc7 10.♖a4 ♔c5! 11.c3 (Ghinda-Lukacs, Herkulesfurdo 1982) 11...0-0-0! 12.♗f3 ♞he8 13.0-0 ♔d5) ve Siyah aletler ideal konumlarına yerleştirildi.) 8...♖xd6 9.♔xb7 ♖b4+ 10.♖xb4 ♗xb4 11.♗a3 (11.♔e4 0-0-0) 11...♞b8 12.♔f3 ♗e5 ve Siyahlar konumunu, aletlerinin gelişmişliğinden ötürü piyonu telafi eder.

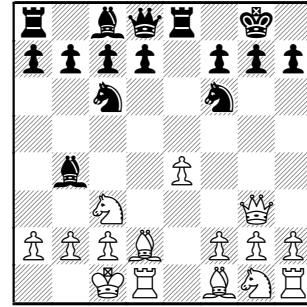
5...♔b4

Siyahlar ...d7-d5 savaşımında geri kalmak istemiyorlar. Şimdi hızlı bir şekilde ...0-0, ...♞e8 ve ...d5 ile oyunu açmayı hedefliyorlar.

Diğer bir yol ise pratik şekilde ...d7-d5 sürüşünü hazırlayan 5...♔e7 hamlesidir, ve

bundan sonra 6.♔d2 d5 7.exd5 ♗xd5 8.♖g3! ♗xc3!? 9.♔xc3 ♔f6 10.♔xf6 ♖xf6 11.0-0-0 0-0 12.♗f3 ♔f5?! 13.♖f4! ♞ae8 14.♔d3 ♔xd3 15.♖xf6 gxf6 16.♞xd3 ♞e2! 17.♞d2 ♞xd2 18.♔xd2 ♞d8+! 19.♔c3 ♞d5 20.b4 ♗d8± Adams-Anand, Linares 1994.

6.♔d2 0-0 7.0-0-0 ♞e8 8.♖g3



Bu hamle ile Beyazlar e-piyonunu feda ederek şah-kanadından inisiyatif sağlamaya çalışırlar.

Eski ana varyant: 8.♔c4 d6 9.f3 ♗a5 10.♔b3 ♗xb3+ 11.axb3 a5 12.♖f2 ♔d7 13.♗ge2 a4 14.bxa4 ♔xa4 15.♗b1 ♔c5 16.♔e3 b6 17.♔d4 ♔d7 18.g4 ♞a5 19.♗f4 ♔c6 20.♞hg1 ♗d7) Romero-Karpov, Madrid 1992.

8...♞xe4!

8...♗xe4 9.♗xe4 ♞xe4 10.♔f4 d6 11.♔d3 Karpov

8...d6 9.f3 ♗e5 10.h4 ♗h8 (10...c6 11.h5 d5 12.♗ge2 ♗c4 13.h6± Morozevich-Hebden, Lloyds Bank 1994) 11.♗h3 (11.♗ge2 daha iyiydi.) 11...♗h5 12.♖h2 c6 13.a3 ♔a5 14.♔e2? (daha iyisi 14.♗f4 ♗xf4 15.♖xf4 ♔e6 ve burada eski dünya şampiyonu Karpov Siyahın bir karşı-oyunu olduğunu belirtiyor.) 14...♔xh3! 15.♖xh3 ♔xc3 16.bxc3 ♗f6) Shirov-Karpov, Dos Hermanas 1995.

9.a3

Bu hamle ile Beyazlar, Siyahların ♔xc3 tehdidinden gelecek olan imkânları en aza indirmeye çalışırlar. Böylece, daha rahat

bir şekilde, şah kanadından saldırı organize etmeyi hedeflerler.

9...♔d6

9...♙xc3?! 10.♙xc3 d6 11.♙d3 ♖e8 12.h4♖
Shabalov

9...♖g4 10.♗e3 ♙a5 11.f3 ♖g6 12.h4 ♙b6
13.♗e1 d6 14.h5 ♗xh5 15.♖xh5 ♙xg1
16.♙d3 ♙c5∞ Shabalov-Sokrates, ABD
1994.

10.f4 ♖e8 11.♗f3 ♙c5 12.♙d3 d5

12...d6 13.♖de1 ♖xe1+ 14.♖xe1 ♗e7
15.♗h4 ♙d7♣ Byrne

13.♖de1 ♖xe1+ 14.♖xe1 ♗e7 15.♗h4 ♗g6
16.♗f3 ♗e7 17.♗e5 ♙f5 18.♙xf5 ♗xf5
19.♗d3 ♗e7 20.g4 c6♖ Shabalov-Ivanov
Alexa, ABD 1994

A. Shabalov (2600) – A.Ivanov (2575)
USA-ch (2), 1994

1.e4 e5 2.d4 exd4 3.♗xd4 ♗c6 4.♗e3 ♗f6
[4...g6 5.♗c3 ♙g7 6.♙d2 ♗f6 7.e5 (7.0-0-
0 0-0 8.♗d5 d6 9.♙c3=) 7...♗g4 8.♗e2
(8.♗e4 ♗gxe5 9.f4 d5 10.♗xd5 ♗d7
11.♗e4+ ♗e7=) 8...♗gxe5? (8...d6! 9.h3
♗gxe5 10.f4 ♗d4 11.♗e4 ♗h4+ 12.♗d1
♗f2 13.♗ge2 ♗xe2 14.♙xe2 f5 15.♗d5
c6!♣ Zilberman-Raschkowskij, UdSSR
1972) 9.f4 ♗d4 10.♗e4 d5 11.♗xd4! ♗f3+
12.♗xf3 ♙xd4 13.♗xd4± Smith-
Littlewood, Guernsey 1989]

5.♗c3

[5.c4? ♙b4+ 6.♗c3 0-0 7.f3 d5!♣]

5...♙b4

[5...♙e7 6.♗g3 0-0 7.♙h6 ♗e8 8.♙f4 d6
9.0-0-0±]

6.♙d2 0-0 7.0-0-0 ♖e8 8.♗g3

[8.♙c4 ♙xc3 (8...♗e5∞) 9.♙xc3 ♗xe4
10.♗f4 ♖e7 11.♙xf7+ ♖xf7 12.♗xe4 ♗g5+
13.♖d2 d5= Granda Zuniga-Fernandez,
Pamplona 1991]

8...♖xe4 9.a3!?

[9.f3?! ♖e6 10.♙d3 d5 11.♗ge2 ♗e5
12.♙f5 ♖e8♣ Cs. Marosi - Majdanic,
Szekszard 1989]

9...♙d6?!

[9...♖g4!? 10.♗h3 (10.♗d3!?) 10...♙xc3
11.♙xc3 d5 12.♙d3 ♖c4 13.♗g3 ♖xc3
14.bxc3 ♗e7∞; 9...♙xc3 10.♙xc3 d6
11.f3♖]

10.f4 ♖e8 11.♗f3 ♙c5?!

[11...♙f8!?

12.♙d3 d5 13.♖de1 ♖xe1+ 14.♖xe1 ♗e7
15.♗h4 ♗g6 16.♗f3 ♗e7 17.♗e5 ♙f5

[17...♗f5 18.♗f3 ♗d4 19.♗f1 ♙f5 20.♙xf5
♗xf5 21.♗d3]

18.♙xf5 ♗xf5 19.♗d3 ♗e7 20.g4 c6 21.g5
♗d7?

[21...♗e4! 22.♗xe4 dxe4 23.♗xe4 ♗d5±]

22.♗g4 ♗b6 23.f5 ♗d7 24.♖f1 ♙d6?

[♣24...♗c4!]

25.♗h3 ♗h8 26.f6 gxf6 27.gxf6 ♗g6?

[27...♗g8 28.♗h5 Δ♖f3-h3 (28.♗h6 ♗xh6
(28...♗xh3?? 29.♗xf7#) 29.♗xh6 ♖g8∞)]

28.♙h6 ♙f8 29.♙g7+ ♙xg7 30.fxg7+ ♗xg7
31.♗h6+ ♗h8 32.♗f6 1-0 [Horvath, Ta]

MERKEZ AÇILIŞI

Umut SAYMAN

Merkez açılışı, genelde yeni başlayanlar için yazılmış kitaplarda kötü olarak anılır. Neden olarakta Vezirin erken oyuna girmesi gösterilir. Bu kanaat bir noktaya kadar doğrudur. Ancak 1990'lı yılların başlarında J.Polgar, Shirov ve Morozevich'in de aralarında bulunduğu bir çok büyük usta bu açılışa bir anda rağbet etmeye başladılar. Günümüzde genelde bu açılış sürpriz mahiyetinde kullanılıyor.

AÇILIŞ FİKİRLERİ

Peki oyuncuların bu açılıшта bulduğu nedir? Genelde Ters kanatlara atılan roklar bu açılışın karakteristikleri arasındadır. Bu da doğal olarak hücum oyuncuları için büyük fırsatlar yaratır. Beyazlar ya Pf3-g4-h4 ve Vf4 formasyonunun kurulmasıyla ya da Vg3 Ph2-h4-h5 formasyonu ile Şah kanadında zayıflıklar oluşturmaya çalışırken. Siyah Atın c6'da bulunması nedeniyle Vezir kanadından gelecek olan karşı-saldırı biraz daha yavaş seyreder. Ancak demokrasi de çareler tükenmez. Beyazların şah kanadından gelecek olan saldırısına karşı Siyahlar, merkezden oyunu açarak, pozisyonu rahatça eşitlerler.

TARİHÇE

Bu açılışa ortaçağlarda bile rastlanmıştır, ancak teorisi geçen asrın sonlarında geliştirilmiştir. O dönemlerde bu açılışı kullanan isimler hiçte küçümsenecek isimler değildir. Zira o dönemler, Çigorin, Paulsen, Winawer, Gunsberg, Mason, Sultan Khan, Mieses ve Tartakower gibi dönemin en parlak oyuncuları tarafından kullanılmıştır. Ancak yeni dönem, yeni bir stratejik anlayış geliştirmiş ve bu açılıшта kitaplıkların tozlu raflarındaki yerini almıştır. Ta ki 1990'ların başına gelinceye dek. 1990'ların yeni anlayışıyla birlikte sürpriz bir açılış statüsünde tekrar oynanmaya başlayan merkez açılışının bilinmeyen bir çok yönü ortaya çıktı. Yine de hâlâ turnuva pratiğinde pek kullanılmayan bu açılışın, bizce hâlâ, bir çok gizli kaynağı bulunmaktadır.

OYUNCULAR

Açılışın tanıtılmasında A.Shabalov ve J.Polgar'ın katkısı büyüktür. Bununla birlikte günümüzün üst düzey oyuncularından, A.Morozeviç, M.Adams, A.Shirov ve Xie Jun'da bu açılışı kullanmışlardır.