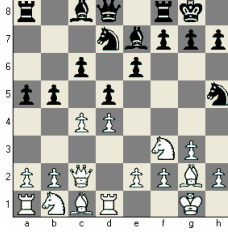


YENİLİKLERDEN (Ekim 2007)

Suat Boztepe
suatboztepe@hotmail.com

Kramnik – Topalov, Elista 2006 (10. oyun) Katalan Açılışı (Kapalı Katalan) E 08

1.d4 ♘f6 2.c4 e6 3.♗f3 d5 4.g3 ♖b4+ 5.♙d2 ♙e7 6.♙g2 0-0 7.0-0 c6 8.♙f4 ♘d7 9.♚c2 a5
10.♞d1 ♗h5 11.♙c1 b5



Hamle beyazda

B: ♔g1, ♘c2, ♙a1, ♙d1, ♙f1, ♙g2, ♙b1, ♙f3, a2, b2, c4, d4, e2, f2, g3, h2 (16)
S: ♔g8, ♘d8, ♙a8, ♙f8, ♙c8, ♙e7, ♙d7, ♙h5, a5, b5, c6, d5, e6, f7, g7, h7 (16)

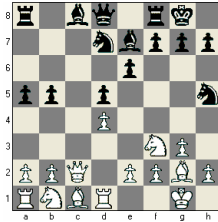
12.cxd5 N

(Daha önce 12.c5 oynanıyordu)

12.cxd5 N (12.c5 rakibe pozisyon verirdi, zira 12...f5 ile siyahlar kapalı merkez ve vezir kanadından yararlanarak, rakip şaha direkt atak yapmayı planlar) (Evgeny Bareev)

12.cxd5!? N (Beyazın 11...b5 hamlesine karşı normal cevabı 12.c5'tir. İlginçtir, bu keskin konumda siyahlar ...♗h5 fikri ile 12...f5 oynayarak avantaj elde edebilirlerdi. Bu riskli plan Rahman – Ghaem, Doha 2003 oyununda uygulanmıştı. Genel olarak beyazın esnek bir yapısı vardır, fakat bu da açık değildir, zira konumun nasıl ve nerede açacağı net değil) (Mihail Marin)

12...cxd5



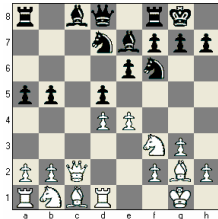
Hamle beyazda

B: ♔g1, ♘c2, ♙a1, ♙d1, ♙f1, ♙g2, ♙b1, ♙f3, a2, b2, d4, e2, f2, g3, h2 (15)
S: ♔g8, ♘d8, ♙a8, ♙f8, ♙c8, ♙e7, ♙d7, ♙h5, a5, b5, d5, e6, f7, g7, h7 (15)

13.e4

(13.e4! hamlesi d5 karesi üzerindeki değişimden sonra en akıllıca devam yolu. Aksi takdirde, siyah rahat bir konum elde eder. Beyazın Katalan fili, siyah piyon zincirinin sınırlamasıyla birlikte dirençsizlik gösterecektir) (Mihail Marin)

(13.e4! Bu hamle tahtada oldukça normal duruyor. Beyazlar durumlarını korumak yerine sert oynamalıdır. g2'deki fil ve d1'deki kalenin konumlarından yararlanmalıdır) (Evgeny Bareev)



Hamle siyahta

B: ♔g1, ♘c2, ♙a1, ♙d1, ♙f1, ♙g2, ♙b1, ♙f3, a2, b2, d4, e4, f2, g3, h2 (15)
S: ♔g8, ♘d8, ♙a8, ♙f8, ♙c8, ♙e7, ♙d7, ♙f6, a5, b5, d5, e6, f7, g7, h7 (15)

(Oyun pratiğimden esinlenerek, bence bu hamle beyazın oyununu kolaylaştırıyor. 13...♗hf6 oynasaydı, Vladimir'in ne oynayacağını merak ediyorum. Üç mantıklı cevap hamlesi var: 14.♗g5, 14.exd5 ve 14.e5

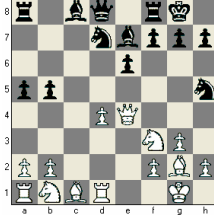
a) 14.♗g5 h6 15.exd5 exd5 16.♙xd5 ♞a7 17.♙xf7+ ♞xf7 18.♗xf7 ♗xf7 devam yolunda ben beyaz şah için endişeleniyorum. Beyazlar ya 19.♗a3 ya da 19.♚b3+ ♗f8 20.♚xb5 ile devam

edebilirler. **Ne renk olursanız olun, dengede olmayan konumları oynamak zordur.** Siyah için biraz daha iyi gibi... (başka bir kaynakta sadece belirsizlik)

b) 14.exd5 ♖xd5 15.♗c3 ♗xc3 16.bxc3 ♙b7 eşit bir oyun.

c) 14.e5 ♗e4 15.♗bd2 (Gösterişli bir hamle fakat diğer devam yolundan daha iyi. 15.♗e1 f6 16.f3 ♗g5 17.♙xg5 ♙xg5) 15...♗xd2 16.♙xd2 beyazın konumu daha iyidir) (başka bir kaynakta beyaza hafif üstünlük) (Evgeny Bareev)

13...dxe4 14.♙xe4



B: ♗g1, Ve4, Ka1, Kd1, Fc1, Fg2, Ab1, Af3, a2, b2, d4, f2, g3, h2 (14)
S: ♗g8, Vd8, Ka8, Kf8, Fc8, Fe7, Ad7, Ah5, a5, b5, e6, f7, g7, h7 (14)

Hamle siyahta

(Konum bir kere açıldıktan sonra, siyahların gelişmelerini geciktirmesi kendilerini zora soktu. Önemli zaman kaybına rağmen siyahların vezir kanadındaki piyon avantajları zayıflık oluşturdu) (Mihail Marin)

14...♙b8 15.♙e2 ♗hf6 16.♙f4 ♙b6 17.♗e5 ♗d5 18.♙xd5 exd5 19.♗c3 ♗f6 20.♗xb5 ♙a6 21.a4 ♗e4 22.♙dc1 ♙e8 23.♙c7 ♙d8 24.♙a7 f6 25.♗d7 ♙f7 26.♗xb6 ♙xa7 27.♗xd5 ♙d7 28.♗dc3 ♙xd4 29.♙e1 f5 30.♙c2 ♙b4 31.♗d5 ♙xb5 32.axb5 ♙xb5 33.♗c7 ♙c4 34.♙d1 ♙xc7 35.♙d7 h6 36.♙xc7 ♙b4 37.♙b8+ ♙xb8 38.♙b8 ♗d2 39.♙a1 g5 40.f4 ♗b3 41.♙a3 ♙c4 42.♙c7 g4 43.♙xa5 1-0

Not:

Vladimir Kramnik (1975 -)	Rusya
Veselin Topalov (1975 -)	Bulgaristan
Mihail Marin (1965 -)	Romanya
Evgeny Bareev (1966 -)	Rusya

Not: Geurt Gijssen'in başhakemliğinde Elista'da yapılan 2006 dünya şampiyonasında üç oyunda Katalan Açılışı oynandı. Bu oyunların tümünde Kramnik beyazdı ve bu 3. oyunda yenilirse geride kalacaktı. Bu oyun 8 Ekim 2006 Pazar günü oynandı. Katalan oynanmasının bir nedeni de şu: "Berlin Savunması'nda beyazların kazanması zor ve Topalov'un Najdorf'u çok kuvvetli." (K. Haznedaroğlu)

Diğer oyunlarda Vezir Gambiti'nin çeşitli savunma ve devam yolları olan Slav, Yarı Slav ve Meran oynandı. Bunun nedeni şu: "12 oyun değişik açılış denemek için az. En az 24 oyun oynanmalı, 24 oyun sonunda bir sporcu iki farklı üstünlük sağlayana dek maç uzatılmalı." (M. Asilkefeli) Diğer bir nedeni de: "Kramnik'in stili Slav ve Katalan'a uygun. Kramnik'in ekibinden Sergei Rublevski Slav Savunması oynuyor." (Y. E. Yağız)

"Daha önce Kramnik beyazlarla, Topalov'a karşı siyahlarla hiç yenilmemiş. Kramnik sağlam oynadığından Katalan Açılışı'nda savunma ağırlıklı bir konumla çıkıyor. Topalov ise hırçın kişiliği ile sürekli savunma konumundan bunalıp hata yapıyor." (D. Büyüközkaya)

"Ayrıca Kramnik Af3 uzmanıdır." (H. Muratoğlu)

"M. Hatipoğlu'nun çevirilerine göre: "Beyaz Nimzovic Saunması'ndan kaçınıyor."

"Kapalı Katalan sağlamdır fakat sıkışık konuma sahiptir ve eşitlik kazanmak bakımından kademeli ve zordur. Eğer doğru oynanırsa siyahlar dengeyi sağlayabilirler." (Kasparov) (açılış yorumlarından)

Sahovski Informator 98'de 1968 doğumlu Boris Gelfand'ın 1987 – 2004 yılları arasındaki 27 en iyi oyunu, 1986 – 2005 yılları arasındaki 18 kombinezonu ve 1984 – 2006 yılları arasındaki 18 oyun sonu örnekleri var.

Faydalanan başlıca eserler:

Catalan Sistem E 06 – E 09, The Complete Encyclopedia of Chess Opening Olomouc 1999

The Queen's Gambit and Catalan for Black, L. Janjgava Londra 2000

The Catalan, A. Reatsky – M. Chetverik, Londra 2004 (1988)

Catalan, E. Schiller Coronpolis 1988 (1983)

Play the Catalan, J. Neishtadt

Katalanisch E00 – E 09 M. Marin Hamburg 2004 (CD)

Sahovski Informator 98, Belgrad 2007

New in Chess 2006/8

Marin, Bareev, Ftacnik, Psakhis, Stohl oyun yorumları

www.chessbase.com



Marin



Bareev



Kramnik



Topalov



Gijssen