

Çeviren Ferdi Sert, Redaksiyon Oğul Köseoğlu
Letonya Gambiti(C40) – Bölüm I

Prof. Nagesh Havanur
Türkçeleştiren : Ferdi Sert

Letonya Gambiti; **1.e4 e5 2.Af3 f5!?** açılış uzmanları John Elburg ve Georgio Ruggeri Laderchi'ye göre, siyah için en heyecan verici ve sürükleyici açılışlardan birisidir.



Bu değerli savunma, iniş çıkışlı (*damalı* - zaman içindeki, popülerliğinin artışına ve inişine gönderme yapılmıştır.) bir geçmişe sahiptir. 16. ve 17. yüzyılın romantik okulu, Letonya gambitinin ilk uygulayıcılarıdır. Bu okulun en tanınan temsilcisi **Greco**'dur ve ölümünden sonra yüzyıllarca bu açılış sistemine **Greco Karşı Gambiti** denmiştir.

18.yüzyılın başlarında, **K. Betins**'in başı çektiği bir grup Riga'lı Letonya Gambit oyuncusu, gambiti ayrı ayrı incelemeye başladı ve açılış modern standartlara çıkardı. Günümüze kadar devam eden satranç mücadelesinde, Nimzovitsch, Keres, Bronstein, ve Spassky gibi birçok ünlü isim bu açılışla beraber anılmıştır. Dünya Şampiyonları Capablanca ve Fischer de bu gambiti uygulamışlardır.

Birkaç kez, gambitin doğru olmadığına dair iddialar ortaya atılmıştır. Ama her seferinde Greco Karşı Gambiti kendi küllerinden bir *anka kuşu* gibi yükselmiştir.

Sistemin, Beyaz'ın gambiti kabul etmesine bağlı olarak 8 ana devam yolu vardır:

1. Greco Varyantı **3.Axe5 Ve7**
2. Fraser Varyantı **3.Axe5 Ac6!?**
3. Ana Devam Yolu **3. Axe5 Vf6 4.d4 d6 5.Ac4 fxe4**
4. Leonhardt Varyantı **3.Axe5 Vf6 4.Ac4**
5. **3.exf5** varyantı
6. **3.d4** varyantı
7. Svedenborg Varyantı **3.Fc4 fxe4 4.Axe5 d5**

8. Mlotkowski Varyantı **3.Ac3**

Uygulamada, Beyaz'ın gambiti kabul etmeyerek oluşan düzensiz devam yolları da düşünülmelidir. Çoğu Letonya Gambit oyuncusu Beyazların **3.d3** katı defans hamlesiyle kendilerini aldatılmış gibi hissederler. Ama tecrübe göstermiştir ki Beyaz'ın bu tarz pasif oyunu insiyatifi Siyaha vermektedir. Örnek olarak, **3.... Ac6 4.Ac3 Af6 5.Fg5** sonrası Siyah **5...Fb4** ile e4'e baskı kurar. Böyle konumlarda, Beyaz **exf5** alışında, Siyah'ın tematik **...d5** karşı atağını daima göz önünde bulundurmalıdır. Beyaz'ın e4'de piyonu durduğu sürece, Siyah kontrollü bir şekilde **...d6** oynayabilir.

Bunların hepsi genel bir bakıştır ve oluşan özel konumlara göre farklı devam yolları içerir.

1. Greco Varyantı **3.Axe5 Ve7**

1.e4 e5 2.Af3 f5 3. Axe5 Ve7?! İyi bilinen bir devam yolu... **4.Vh5+ g6 5.Axg6 Vxe4+ 6.Fe2 Af6 7.Vh3 hxg6 8.Vxh8 Vxg2 9.Kf1 Şf7**



Beyaz'a birçok hamle önerilmişti: **10. Vh4**, **10.d4**, dengeli **10. d3** ve **10.b3**, vb.

Ama 2 yıl önce, bir satranç programına karşı oynarken, program Beyazlarla yeni bir hamle; **10.f4!** oynadı. Tehdit, **11.Ff3** ile siyah veziri sıkıştırmaktır. **11.Ff3**'ün ardından Siyah vezirin gidecek yeri yoktur. Bu sebeple siyah vezir şimdiden e4, d5 veya c6'a gitmek zorundadır.

Şimdi tahtada Siyah için kötü bir durum söz konusu. c6 karesi Siyah at için gerekli. Diğer kareler olan e4 ve d5, Beyaz'ın **Ac3** ile tempolu gelişmesine olanak tanır.

Ayrıca Beyaz, rakip atın değerli e4 karesine gelmemesi için d3 de oynayabilir. **10.f4** Beyaz'ın siyah karelerdeki gelişimini kısıtlıyor gibi görünüyor, zira siyah kareli filin durumu da kötüleşmiştir, kendi piyonları yolunu kapatıyor. Beyaz gelişimini tamamladıktan sonra uzun rok atabilir. Ardından kalesini g1'e yerleştirerek, atağa

Çeviren Ferdi Sert, Redaksiyon Oğul Köseoğlu

kalkabilir. Siyah'ın en zayıf noktası sadece şahı tarafından tutulan g6 karesi. Doğaçlama oynadığım birçok oyunda, satranç programı g6 noktasına çeşitli ataklarla kazandı. Sonuç olarak, Siyah hafif taşlarını (At, Fil, Kale) oyuna sokma konusunda sorunlar yaşıyor.

2. Fraser Varyantı 3.Axe5 Ac6!?

Sıradaki: Fraser Varyantı. Bu devam yolunun analizleri halen devam etmektedir.

1.e4 e5 2.Af3 f5 3.Axe5 Ac6!?(1873'de İskoç G. B. Fraser tarafından önerildi.)
4.Vh5+ g6 5.Axg6 Af6



Şimdi Beyaz iki devam yolundan birini seçebilir: I. 6.Vh4 veya II. 6.Vh3.

I. 6.Vh4

Burada Siyah 6...Kg8?! gibi fantastik bir hamle imkanına sahip. Günümüzde, bu varyantın teorisi yoktur. Beyazın bu konumda iki kuvvetli cevabı var: A) 7.e5 ve B) 7.Axf8.

A) 7.e5



Siyah'ın bütün karşı oyunundan kaçınan, saldırgan bir yanıt. Örneğin 7...Axe5 8.Axe5 Ve7 9.Fe2! Vxe5 10.d4 Va5+ 11.Şd1! devam yolunda Siyah gelişimde geri kalır. Eğer 7...Kxg6 8.exf6 Vxf6 9.Vxf6 (9.Vxh7?? Ve6+ 10.Fe2 Kh6 yüzünden kötü, beyaz vezir kaçamaz.) 9...Vxf6 Kxf6 10.c3 d5 11.d4 oynanırsa, Beyaz bir piyon kazanır. Siyah burda 11...f4! oynayabilir, ama 12. Fd3 h5 13. Ad2 ile Beyaz gelişimini tamamlamak üzeredir ve piyon avantajını korur.

B) 7.Axf8 güzel bir hamle.



7... Kg4 8.Vh6 (8.Vh3 Kxe4+ 9.Fe2 Ad4 10.Ac3 Ve7 11.Axe4 Vxe4 12.Vd3 Beyaz için daha iyi olabilir.) 8...Kxe4+ 9.Fe2 Ve7 10.Ac3 Kxe2+ 11.Axe2 Axd4 12.0-0 Axe2+ 13.Şh1 d6 14.Axh7 Axh7 15.Vh5+ Şf8 16. d3 Axc1 17.Kaxc1 sonrasında "Letonya Gambit Ölmedi" kitabında GM Kosten, 1976'deki Atars - Morgado oyununu hatırlatarak, Beyaz'ın şanslarının daha iyi olduğunu söylüyor. Ama adı geçen partiyi siyahlar kazanmış! Oyunun devamı ise şöyle:

17...Fd7 18. Kce1 Vf7 19.Vh6+ Şg8 20.Ke3 Ke8 21. Kfe1 Kxe3 22.Kxe3 Fc6
23.Kg3+ Şh8 24.Vh4 f4 25. Kh3 f3 26.Vd8+ Vg8 27.Vxg8 + Şxg8 28. gxf3 Şg7
29.Kg3+ Şf6 30.h4 Af8 0-1

Harika bir dönüşüm. Beyaz'ın terk kararı biraz erken görünüyor. Ne var ki, Siyah enerjik karşı atağı ve iyi defans olanaklarıyla puanı hak ediyor. Peki beyaz'ın oyununda yanlış olan ne? Siyah şahın açık halinin çekiciliği ile erken yapılan atak, Beyaz taşların eşgüdümünü bozdu. Aslında, 22.Vxe3! Vxa2 (Beyaz'ın Ve7'i engellenemez) 23.Ve7 Fc6 24.Vd8+ Af8 25.Vg5+ Rh8 26. Vxf5 (Fritz) Şg8 27.Vxg5 + Şh8 28.h3! ile beyaz kale serbest kalır ve 28...Vxb2 29. Ke7 Ah7 30.Vh6 sonrasında kazanır.

Siyah'ın tek şansı 6..fxe4!?. Ama 7.Axh8 d5'den sonra Siyah'ın yeterli kompensasyonu (verilen materyalin karşılığı, telafisi) olup olmadığı şüpheli.

II. 6.Vh3

6...fxe4 7.Axh8 d5



Şimdi Beyaz'ın, GM Kosten tarafından analiz edilmiş, 8.Vb3, 8.Ve3, 8.Vh4 ve 8.Vg3 yanıtları vardır. Herhangi biri seçilebilir, bütün bu vezir hamleri aynı sonuca çıkar. Yalnız 8.Vh4 Ad4 9.Aa3 devamında, Siyah durumunu düzeltmek için 9...Fxa3? ve 10...Ac2+ denerse, GM Kosten'in belirttiği gibi, insiyatifini kaybeder. Onun için Siyah 9...Af5! yanıtını seçmeli, şimdi 10.Vh3 Ad4. 11.Vc3 c5'de beyaz vezir kötü durumdadır.

Bu yüzden, Beyaz 10.Vh4 ile beraberliği seçmeli. Ama Beyaz agresif bir şekilde oynarsa, mesela 10.Vf4 Fd6 11.Vg5 Ff8 (Tehdit .. Fh6) 12.Ab5 Fh6 13.Axc7+ Şe7 14.Vxh6 Axh6 15.Axa8 Fe6 16.d3 Af5 17.dxe4 dxe4 18.Fd2 a5 19.Ab6 Vxb6 20.O-O-O (Fritz) kötü duruma düşer. Beyaz h8'deki atı zaten kaybedecektir. Siyah'ın hafif taşları merkezi kontrol ediyor ve mükemmel atak şansları var.

Çeviren Ferdi Sert, Redaksiyon Oğul Köseoğlu

En güçlüsü ise 8.Vg3!, Siyah'ın hemen ...Fg7 oynamasına izin vermiyor. Ama Siyah'ın hala şansları var; 8.Vg3 Ve7 9.Fb5 Fg7 10.Ag6 hxg6 11.Vxg6+ Şd7 12.a4 a6 13. Fxc6+ Şxc6. GM Kosten'e göre, Siyah gelişimde önde, ama önemli değil. 1990'da Jensen – Stummer partisi şöyle devam etmiştir; 14.Ka3 Fe6 15.Vg3 Ag4 16.Kc3+ Fxc3 17.Vxc3+ Şd7 18.h3 Af6 19.b4. Siyah insiyatifini kaybetmiştir. Buna rağmen beraberlik alabildi, ama pozisyon memnun edici değil.

Belki Siyah'ın hatası Şah güvenliği sağlayamama endişesi ve taş değişimine girmesidir. 15...Ag4'den sonra Siyah'ın minör taşları beyaz kalelerden daha iyi. Siyah, a7'de şah güvenliğini sağlamak için zarif bir şekilde 16.Şb6! oynayabilir. Eğer Beyaz dikkatsizce 17.h3? oynarsa, Siyah'ın 17...Fe5'i beyaz veziri sıkıştırır.

8.Vg3 Ad4'den sonra Beyaz 9.Fb5 yerine 9.Aa3 oynayabilir. Olası bir devam yolu da şöyle: 9...Fd6!? 10. Vg7 Fe6 11.c3 Af5. Burada GM Kosten saldırgan bir varyant olarak 12.Fb5+!? c6 13.Vxb7 cxb5 14.Axb5'i incelemiş ve Beyaz'ın avantajlı olduğunu söylemiştir. Ama yine de bu, beyaz taşların şüpheli durduğu karışık bir pozisyon.

Fraser Varyantının bu açıklamalarında şüphesi olanlar, GM John Nunn'un refütesini (çürütmesini) incelesinler; **1.e4 e5 2.Af3 f5 3.Axe5 Ac6 4.d4! Vh4? 5.Af3! Vxe4+ 6.Fe2**



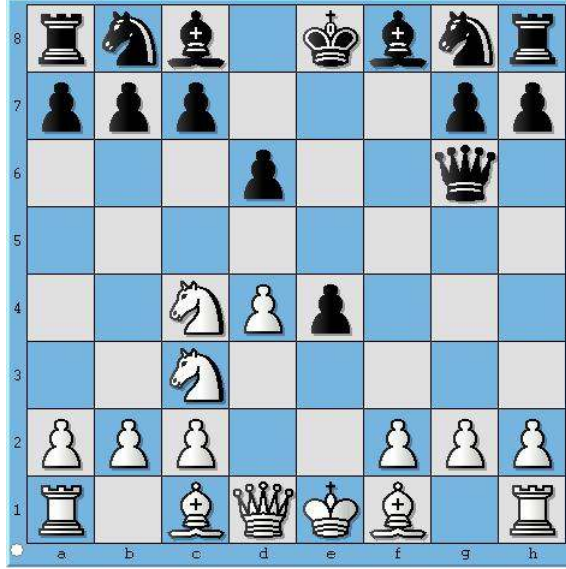
Vezirin kötü konumu ve gelişimdeki geri kalmışlığı, Siyah'a zorluklar çıkarıyor. Ama John Elburg'un yakın zamanda **4...Vf6!?** ile Siyah iyi savunma şansları olduğunu göstermiştir. **5.Ac3 Fb4** sonrasında, Siyah'ın karşı atak şansları var. Bu varyantın testi için turnuva pratiğine ihtiyaç var, ki düşünülmeye değer bir varyant.

3. Ana Devam Yolu

Fraser Varyantına göre Ana devam yolu da iyi olanaklar sunmaktadır. Bu devam yolu, siyaha daha çok alan sağlar ve iyi cevaplara sahiptir.

Başlangıç noktası olarak Ana devam yolunun şu varyantına bakacağız:

1.e4 e5 2.Af3 f5 3.Axe5 Vf6 4.d4 d6 5.Ac4 fxe4 6.Ac3 Vg6



Ana devam yolunun belirleyici hamlesidir. Af6 hamlesine hazırlığının yanında, hem e4 karesi destekler, hemde g2 karesine baskı yapar. **7.f3! Nf6!?** (teoriye göre şüpheli; 7..exf3 normal devam yoludur.) **8.fxe4 Fe7** (8...Nxe4, 9. Fd3! yüzünden kötüdür.)

Şimdi 9.Vd3 çok yavaştır. Siyah atağına 2003 yılında oynanan Thommen-Canizares partisindeki gibi devam eder: 9...0-0 10.Ae3 Ac6 11.Fe2 Ag4 12.Aed5 Fh4+ 13.g3 Af2 14.Vc4 Fe6 15.Kf1 Fxg3 16.hxg3 Vxg3 17.Şd2 Vg5+ 18.Şe1 Vh4 19.Ae7+ Vxe7 20.d5 Ae5 21.Vd4 c5 22.dxc6 Axc6 23.Ve3 Ab4 24.Fd1 Axd1 25.Kxf8+ Kxf8 26.Şxd1 Fg4+ 27.Şd2 Kf3 0-1

9.e5 Ng4!? riskli bir deneme... GM Kosten'e göre bu varyantı ilk oynayan kişi Lonescu ve popüler hale getiren de Krantz'dır.

Konumun içindeki tehlikeli cevher şu varyantta gösterilebilir; 10.Ab5 O-O 11. Fd3 Vh5 12.Axc7 Fh4+ 13.g3 Fxg3+ veya 11.Axc7 Vxe4+ 12.Ve2 Fh4+ 13.g3 Vxh1 14.gxh4 Axh2 15.Axa8 Af3+16.Şd1 Axd4 17.Vd3 Kxf1+. Beyaz dönüm noktasında ve;

I. **10.exd6** ve II. **10.Fd3** seçimleri var.

I. **10.exd6**

10...Fh4+!? 11.g3 0-0 12.dxc7 Axh2!! 13.cxb8=V Fxg3+ 14.Vxg3? (14.Şd2 Kxb8 15.Ae2 GM Kosten göre daha iyi.) 14...Vxg3+ 15.Şd2 Af3+ (Svendsen-Krantz, 1994-1998)

12.dxc7? GM Kosten bu seçimi aç gözlülük olarak nitelemiştir. Bunun yerine, hemen 12.gxh4'ü önerir. Eğer siyah 12...Af2 oynarsa, Beyaz 13.Ae5! ile yanıtlar. Ama burada Siyah 12...Vf6! 13.Ve2 Vxh4+ 14.Şd1 Af2+ 15.Şd2 Vxd4+ 16.Şe1 Vh4!

Çeviren Ferdi Sert, Redaksiyon Oğul Köseoğlu

oynayabilir ve üç tehditi vardır; ...Axf2, ...Vg4 ve ...Kae8. Siyah üstündür. Beyaz'ın iyi savunma olanakları olmasına rağmen; 13.Ae4 Vxh4+ 14.Şd2 Af2 15.Axf2 Vxd4+ 16.Ad3 Vxc4 17.c3 (Fritz) devamında Siyah 17...Kf2+ 18.Fe2 Ff5 19.Vc2 Ad7 20.b3 Kxe2+! 21.Şxe2 Vg4+ 22.Şe3 Ke8+ 23.Şf2 Vh4+ ile kazanır.

II. 10.Fd3

Keskin bir devam yolu. **10...Vh5 11.Ff4 0-0 12.Vf3** Kritik nokta. Önceki oyunda 12...Ac6? oynadı, Siyah ve Beyaz 13.Vd5+ Şh8 14.exd6! ile kazandı. Siyah hemen 12...Şh8!? oynayabilir; 13.0-0 ve 13...g5 ile fili çatala alır. 13.0-0-0, tatlı bir alay ile Siyah'ın 13...Kxf4 14.Vxf4?? Fg5! yanıtı oyunu bitirir.

- 1.e4 e5 2.Nf3 f5 3.Nxe5 Qf6 4.d4 d6 5.Nc4 Qg6 6.Ne3 Nc6! 7.Nd5 Qf7 8.c4 Nf6 9.Nbc3 Bf5 10.Be3 0-0-0= devamı ile Nimzovitsch Varyantına girilebilir.
- Bronstein Vartantı, Beyaza tehlikelidir. Ama Beyaz için gerekli karşı atak bulunmuştur; 1.e4 e5 2.Af3 f5 3.Axe5 Vf6 4.d4 d6 5.Ac4 Vg6 6.Fe2, ana devam yolundaki anahtar ...Vg6 hamlesini geri püskürtmek için. Bu yüzden Siyah'ın paradoksal 6...Şd8! yanıtı vardır; f6 karesini ata açar, ileride d5 karesine geçişini yedekte tutar. Eğer Beyaz önce d5 oynarsa, sadece e5 ve c5 karelerini Siyah'a ikrar eder. Bu yüzden Beyaz 7.0-0 Fe7 8.f3 exf3 9.Fxf3 Af6 10.Ac3 0-0 = oynar.

4. Leonhardt Varyantı

1.e4 e5 2.Af3 f5 3. Axe5 Vf6 4.Ac4



Alman Usta Leonhardt (1877-1934) bu eski devam yolunu sahiplendikten sonra bu adı almıştır. Beyaz, Siyah'ın ...fxe4 yanıtından sonra d3 oynama seçeneğini elinde tutmaktadır ve hızlı bir gelişmeyi amaçlamaktadır. 4...fxe4 5.Ac3 sonrasında (olağan dışı açılışlar uzmanı) Gunderam'ın ustaca 5...Vf7! hamlesini önermiştir. Şimdi

Çeviren Ferdi Sert, Redaksiyon Oğul Köseoğlu

6.Axe4?? sonrasında 6...d5 7.Ae5 Vf5 ile Siyah, at kazanır. Bu yüzden Beyaz'ın 3 seçeneği var; **6.d3**, **6.d4** ve **6.Ae3**

I. 6.d3

6...d5 7.Ae5 Vf6! 8.d4 c6 9.Fe2 Fd6 10.Ag4 Fxg4 11.Fxg4 Ae7 12.0-0 0-0 =

II. 6.d4

6...Af6 7.Fg5 Fb4 8.Ae5 Ve6 9.Fc4 d5 10.Fxf6 Fxc3+ 11.bxc3 gxf6 12.Vh5+ Şe7 13.Ag6+ hxg6 14.Vxh8 dxc4 15.d5 Vf5 16.0-0 Ad7 belirsiz.

III. Ae3

6...c6! 7.Axe4 d5 8.Ag5 Vf6 9.Af3 Fd6 10.d4 Ae7 11.c4 0-0=

Bu devam yolunda daha iyi 7.d3! vardır. 7...exd3 8.Fxd3 d5 9.0-0 Fc5 10.Aa4 Fd6 11.c4 Ae7 12.Ac3 0-0! (TN) 13.cxd5 cxd5 14.Aexd5 Axd5 15.Axd5 Ac6 16.Ac3 Fe5 2002'de Sakai – Elburg partisinde oynandığı gibi, Siyah feda ettiği bir piyona karşılık aktif bir oyuna sahiptir.

9.0-0 sonrasında feda ettiği at eksikliği Siyah için sorundur. GM Kosten burada 9...Fe6 10.Ke1 Ae7 öneriyor; Ff5'i engelliyor, ...Ad7'i hazırlıyor ve ...0-0-0'un önemini artırıyor.

Çeviren Ferdi Sert



Chessville'den bu yazıyı çeviren ve yanda resmi görünen Ferdi Sert kendini şöyle anlatıyor: "1981, İstanbul doğumluyum. Satranç oynamayı küçük yaşlarda öğredim ama amatör anlamda öğrenmeye ve geliştirmeye lise yıllarımda başladım. İlk ve daimi öğretmenim satranç kitaplarıydı. En son olarak da, Selim Gürcan beyin bir kaçlık aylık ileri seviye kurslarına katıldım. Şimdilik üniversite eğitimimi bitirmek için uğraşıyorum. İleriye yönelik olarak da, Oğul Köseoğlu, Alper Efe Ataman..vb. arkadaşlar gibi satranç kitapları çevirisiyle uğraşacağım."