

AÇMAZ

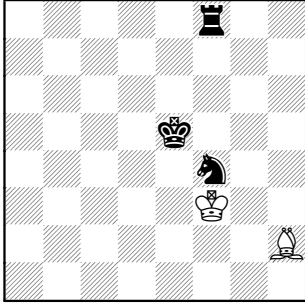
Umut SAYMAN

Açmaz, oldukça geniş çaplı taktiksel bir temadır.

Bu temayı kısaca tanımlamak gerekirse; aletlerin (ya da piyonların) aynı yol üzerinde (çapraz, yatay, dikey) bulunan daha değerli aletleri korumasız bırakmamak için kısmen hareketsiz kalmaları olayıdır.

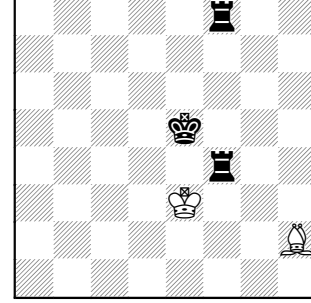
Açmaz genellikle iki grup altında incelenir. Bu grupları şu şekilde tanımlayabiliriz; Açmazda bulunan taşın, bulunduğu yolda şahın olduğu mutlak açmazlar ve açmazda bulunan taşın, bulunduğu yolda diğer değerli aletlerin (Vezir, Kale, Fil ve bazen de At) bulunduğu göreceli açmazlardır.

Göreceli açmazlarda, açmazda bulunan taşın hiç bir hareket kabiliyeti yoktur ve değeri minimum seviyeye düşer ki, buradaki minimum değeri yalnızca tehdit ettiği karelerden kazanır. Çünkü tehdit ettiği karelerden Şah geçemez.



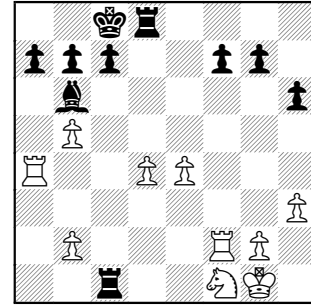
Yukarıdaki konumda Siyah net kale önde olmasına karşın kazanamaz. Çünkü Atı açmazdadır ve Şah kaleyi mecburen korumalı (normal şartlarda Şah ve Kale, Şah ve File karşı kazanamaz) - evet Siyah taşlar tamamiyle bağlanmıştır.

Diğer örneğimizde aynı derecede hayret vericidir



Siyahın iki Kaleye karşı bir Fil gibi oldukça büyük bir materyal avantajı vardır, ancak burada kazanmak için hiç bir şansı yoktur.

Şimdiki örneğimizde Siyah, Beyazı öğretici bir şekilde açmaza alıyor.



HAMLE SİYAHTA

1...Kxd4

Elbette *1...Fxd4?* değil çünkü Beyaz *2.Kxd4* hamlesiyle daha büyük zarara girmekten kurtuluyor.

2.Kxd4

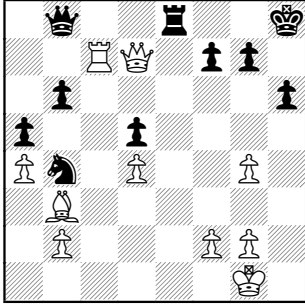
2.Ka3 yanlıştır, çünkü Siyah *2...Kdd1* hamlesiyle bir Kale ve bir At kazanır.

2...Fxd4 3.g3 Kc2 ve Beyaz Kale kaybeder.

Bu örneklerde açmazın önemli bir yaptırım gücüne sahip olduğunu, ve açmazın mutlak açmaz türünde ise aletlerin tamamiyle bütün gücünü kaybettiğini görmüş olduk!

Açmazın diğer bir göze çarpan özelliği ise bütün bunların bazen ustalar tarafından bile unutuluyor olmasıdır. Şimdi tipik bir örneğe göz atalım.

Polugaevski - Hort
Interzonal Manila, 1976

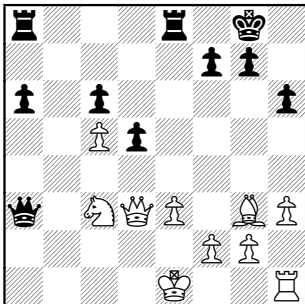


HAMLE BEYAZDA

Bu örnekte ise ilk bakışta herhangi bir açmaz görünmemektedir. Ancak Beyaz 7.sıradaki dizilimine o kadar büyük bir değer vermiştir ki Siyahın taktik kurtuluşlarını önemsememiştir. Oyun şöyle devam ediyor: **1...Ke1+ 2.Şh2 Kc1** ve Beyaz bir kale geri düşer.

Şimdi ki örneğimizde ise Beyaz yine ünlü bir usta ve girdiği birden fazla açmazın bedelini bir alet kaybıyla ödüyor.

Pirc - Stoltz
4. Olimpiyat Prag, 1931



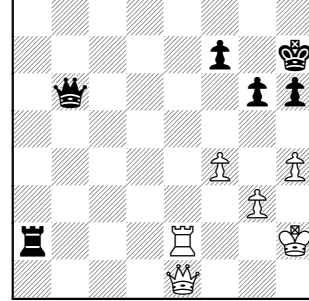
HAMLE SİYAHTA

1...d4! ve Siyah açmazdaki taşı kazandı. Eğer Beyaz **2.Vxd4** yaparsa **2...Va1+** ve Siyah **3.Ad1** 'e karşı **3...Vxd4** ile Vezir kazanır.

Mutlak açmazlardaki önemli bir kazanç yöntemi ise çifte açmazlardır. Bu açmaz türünde genellikle mutlak açmaza alınan aletin arkasında yine ondan daha kuvvetli

bir alet daha vardır. Yapılması gereken ise açmazdaki taşın başka bir aletle ikinci bir defa yüklenmektir.

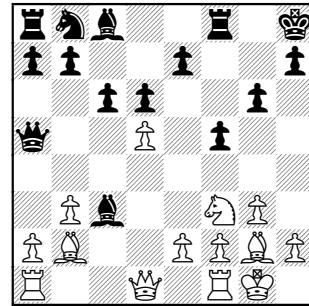
Bogatyrev - Zagoriansky
Moskova, 1935



HAMLE SİYAHTA

Bu pozisyonda Siyah **1...Ve3** hamlesi sayesinde Kaleyi çifte açmaza alarak büyük bir materyal avantajı elde eder. **0-1**

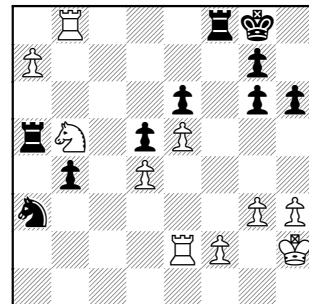
Robach - Jansa
Sochi, 1974



HAMLE BEYAZDA

Bu pozisyonda ise çaprazlardan açmaza girmiş File son darbeyi yine Vezir indiriyor. Beyazın **1.Vd2** hamlesinden sonra Siyahın Fili düşer. **1-0**

Rakov - Zatsepın
SSCB, 1972

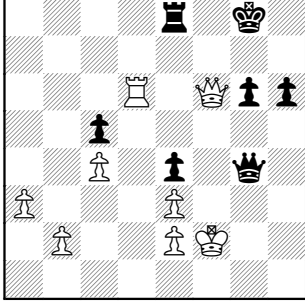


HAMLE SİYAHTA

Şimdi ki örneğimizde ise Beyaz çifte

açmazın engellenemez gücünü hayret verici bir şekilde sergiliyor. **1.Ke3!! Axb5 2.Kf3** ve Beyaz kazanır.

Makogonov - Chekhover
Tiblis, 1937

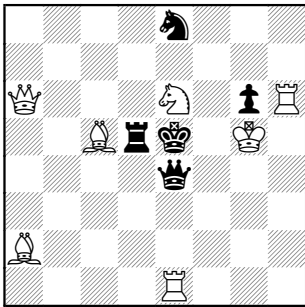


HAMLE SİYAHTA

Beyaz bu pozisyonu gelinmeden çok önce bunları gördü ve **1...Kf8** hamlesinden korkmadı ve **2.Kd8** ile rakip kaleyi açmaza alacağını varsaydı. Ancak deneyimli usta açmaza girmiş olan Vezirin hiç bir etkisinin kalmadığını fark edemedi ve mâkul **2...Vh4+!**den sonra derhal düşmana teslim olmak zorunda kaldı.

Şahın açmazdaki taşlar tarafından korunmasının büyük bir hata olduğunu çarpıcı bir şekilde gösteren bir örneğe bakalım.

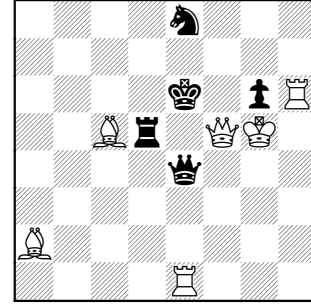
C.Gilbert, 1877



Beyaz oynar ve iki hamlede mat eder.

Oynanan **1.Vf1!** hamlesi Beyazın hiç bir tehdit yapmadığı izlenimi vermektedir: Herşeyi incelediğimizde Siyah Şahın güvenli bir şekilde korunduğunu görürüz. Ancak asıl sorun Siyahın hamle yapacak olması ve her hamle sonrasında savunma tamamen bozuluyor olmasıdır. Eğer Siyahın Atı oynarsa **2.Vf6** mat, Diğer türlü

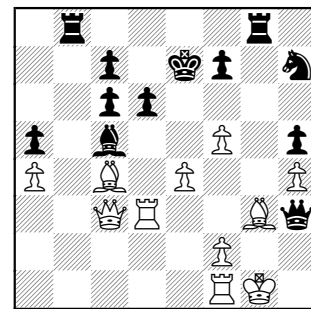
Kalesini oynarsa **2.Vf4** mat var, son olarak eğer **1...Şxe6+ 2.Vf5** mat!



Bu pozisyon bir diyagramı hakkeiyor. f5'teki Vezir - Şah, Vezir, Kale ve Piyon olmak üzere dört taşın tehdidi altında bulunmaktadır, ancak bunlardan hiç biri Veziri alamaz. Şah rakip Şahın Veziri korumasından dolayı, diğer üç taş ise arkalarında şahın bulunmasından dolayı açmazda olduklarından dolayı. Savunmada dört bir tarafı çukurlarla çevrilidir ve f5 karesi doğru yerdir. Vezir ve diğer taşlar Şaha karşı ayrı ayrı konuşlanmışlardır ve elbette açmazdaki taşlar öyle ya da böyle önemsenmemişlerdir.

Şimdi ki örneğimizde de Siyah, rakip taşları öğretici bir şekilde çifte açmaz durumuna getiriyor.

Hendel - Sushkevitch
1956

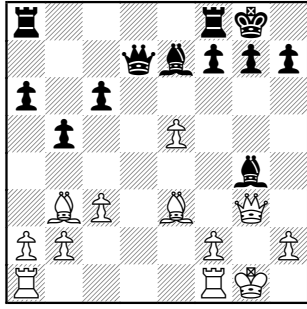


HAMLE SİYAHTA

1...Kxg3+! 2.Kxg3 Kg8!! hamlelerinden sonra Beyazın terk etmekten başka bir şansı kalmamıştır.

Açmazların açık konumlarda oluşması daha kolaydır. Çünkü aletlerimizin menzilleri daha yüksektir.

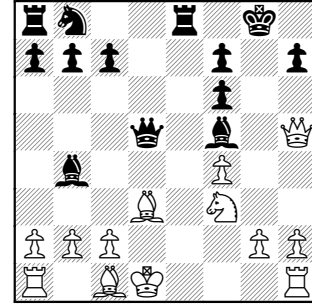
Dahl - Schulz
Berlin, 1956



HAMLE BEYAZDA

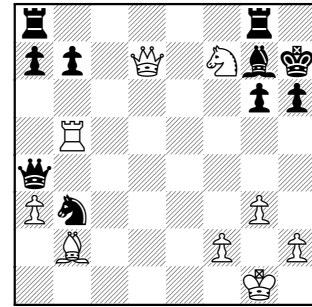
1.e6! Siyah Fili, saptıran harika bir hamle. Şimdi Siyahın **1...Fxe6** hamlesinden sonra Beyaz **2.Fd4** ile mat ister. Buna karşı Siyah **2...f6** ile matı önler, ancak e6'ya çekilen Fil açmazdadır, Beyaz **1.e6!** ile başladığı kombinezonun kilometre taşı (Siyah için mezartaşı) niteliğindeki hamlesi olan **3.Vg4!** ile Siyahı çifte açmaza alır. Siyah Fili korumak için **3...Şf7** yaptığında ise Beyaz **4.Kfe1** ile açmazdaki taşta bir kere daha saldırarak kazanır.

Şu ânâ kadar mutlak açmaz ve mutlak açmaza karşı kazanç motifleri üzerinde durduk. Şimdi ise sıra göreceli açmaz konusuna geldi. Göreceli açmaz yukarıda da belirttiğimiz gibi açmazdaki taşın Şah dışındaki başka bir aleti koruması olayıydı. Bu tip açmazlarda üzerinde durulması gereken esas nokta bir taşın feda edilmesi olasılığıdır (ve eğer iki zarardan daha küçük olanını seçmek durumunda kalırsak, bu bir zorunlulukta olabilir). "En önemli hedefimiz" açmaza alınan taşı, ardındaki daha değerli taşta acımadan, onu kaderine terk ederek açmazdaki taşı oradan ayırmaktır.



Siyah Veziri boşta bırakarak **1...Fxd3!** oynuyor, Şimdi Beyaz **2.Vxd5** ile devam ederse **2...Fe2 mat!**

Parr - Whitecroft
Hollanda, 1968

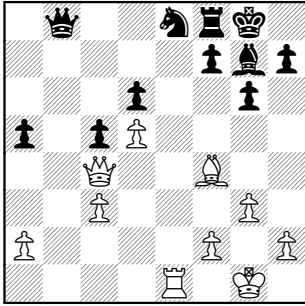


HAMLE BEYAZDA

Beyaz h6'daki açmaza saldırmak için Vezirini boşta bırakıyor. **1.Kh5!! Vxd7** **2.Ag5+ Şh8** Şimdi ise Beyaz diğer bir açmazı kullanarak Siyahı mat ediyor. **3.Kxh6 mat!**

Göreceli açmazlarda bundan farklı olarak değişik savunma yöntemleri de vardır. Bunlardan birincisi bizi açmaza alan taşı saptırmaktır. Aşağıdaki örneği inceleyelim.

Kastagna - Markus
Bern, 1964

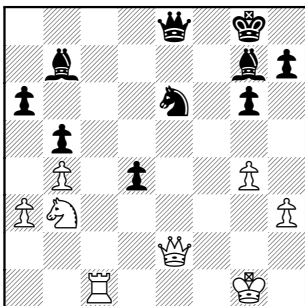


HAMLE BEYAZDA

Bu durumda Beyaz açmazdan yararlanarak **1.Vxc5** ile bir piyon kazanmak istiyor. Ancak Siyahın **1...g5!** hamlesinden sonra Beyaz bir Fil kaybediyor. Ancak Beyaz her şeyin bitmediğini göstermek istercesine bir Fil kaybetmek yerine kalite kaybederim daha iyi diye düşünerek **2.Kxe8** oynadı. Ancak bir şeyi göz ardı etmişti! **2...Vb1+** ve Beyaz herşeyini kaybeder.

Göreceli açmazlarda ilginç bir savunma yöntemi ise Perdeleme! Evet yanlış duymadınız. Açmazdaki taş ile açmaza alan taşın arasına başka bir alet yerleştirmek.

Padevski - Uhlmann
Amsterdam, 1972

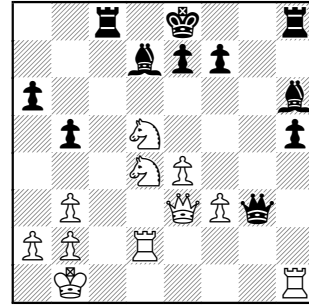


HAMLE BEYAZDA

Burada Beyaz **1.Ac5** oynayarak, hem bir taş ile korunan e6 Atına, hem de b7'deki File beynel attı. Buna karşılık Siyah şaşırtıcı bir manevra ile oyunu kazanıyor. **1...Fh6!** Şimdi Siyah Kaleyi istiyor ve Beyaz mecburen **2.Kc2** ve şimdi öğretici bir şekilde **2...Fe3+** oynuyor ve bundan sonra Atları değiştirerek kazancını kolaylaştırıyor. Şunu da belirtmeliyim ki **1...Fc8**'de durumu savunurdu. **0-1**

Göreceli açmazlardaki diğer önemli savunma yöntemi ise En iyi savunmanın saldırı olduğunu bize hatırlatan çifte ataklardır.

Boleslavski - Bondarevski
Leningrad-Moskova, 1941



HAMLE BEYAZDA

1.Kxh5 Beyaz Fili açmaza almış gibi görünüyor. Cezbedici olan bu göreceli açmaz beklenmedik bir şekilde gelen **1...Kg8!!** etkili yanıtı karşısında, e3'teki Vezir ve g1 karesine olmak üzere iki nesneye yönelmiş bir çifte saldırıya dönüşüyor. Böylece Siyah açmazdan kurtulduğu gibi mat tehditleri de yaratıyor. Elbette **1...Fxe3**'e karşı **2.Kxh8+** var. **2.Vd3 Vg1+ 3.Kd1 Kc1+! 4.Kxc1 Vxc1 mat!**