



KALE HATTINDA BULUNAN DUBLE PİYONLAR

Umut SAYMAN

Genelde bir çok oyuncu duble piyonlardan hoşlanmaz nitekim bir hat üzerinde biriken bu piyonlar hem hareket serbestliğini kısıtlar hem de bazı zayıf karelerin oluşmasına sebebiyet verebilir. Ayrıca oyununu pratiğinde genelde bir piyon değerini alır.

Elbette bazı avantajları bulunduğu kabul edilebilecek bir duruma sahip olabilir. Örneğin herkesin ilk aklına gelen özellik merkezi kontrol edilebilmesidir. Bunun yanında oyun sonlarında ilerlemiş duble piyonların geçer piyon elde edilebilmesinde de kullanılabilceği aşikârdır. İlerlemiş duble piyonlar aynı zamanda alan avantajı da oluşturabilmektedir.

Bütün bunların yanı sıra doğal düşünce içerisinde tahtanın ortasından uzaklaştıkça duble piyonun zayıfladığı düşünülebilir. Zengin satranç oyunu, pozisyonel bir bütünlük içinde seyretmesinin yanı sıra bünyesinde bazı formülleri de barındırmaktadır. Bu tip durumlara da bazı tekniksel çözümler getirilmiştir. Bizim buradaki ilgi alanımız, kale hattı piyonlarının duble piyon olduğu durumlarda nasıl devam edilmesi gerektiği konusunda olacaktır.

Doğal bir izlenim köşedeki taşların menzillerinin azaltıldığını açıkça ortaya koymaktadır. Bu dezavantajın yanı sıra aynı izlenim duble piyonların bir yarı açık hat sağladığını da bize müjdelemektedir. Bu kaleler aracılığıyla rakip kampta zayıflamış olan piyonlara saldırarak, hasmın piyon yapısı zayıflatılabilir. Elbette bir yarı açık hat bu iş için yeterli değildir. Zira bu piyonlara karşı hücumun menzilini kısıtlar ve piyonların hücumun bertaraf edebilmesine sebebiyet verebilir. Bu nedenle yarı açık hattın hemen yanındaki

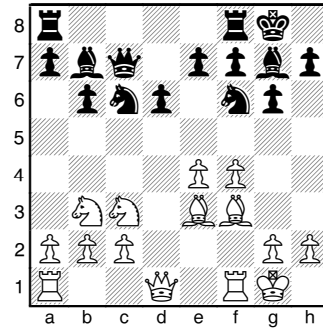
hattın da boşaltılmasında büyük fayda bulunmaktadır. Öyleyse bu yazılanları kurallaştıralım.

KURAL: Kale hattında bulunan duble piyonlarının inisiyatif kazanabilmesi için oyunda kaleler ve duble piyonun hemen yanındaki iki hattın yarı-açık hat olması gerekmektedir.

Şimdi bu yazılanlarla ilgili bazı örnekleri inceleyelim.

Vasiukov-Giorgadze

Tbilisi, 1973



13. ♖d5

13. ♜d2!? Teori bu planın en iyisi olduğu kanısındadır. e4-e5 sürüşünün tasarlanması Siyahı rahatsız eder. Ancak bu fikrin doğruluğuna inanmıyorum. 13... ♗a5 14. ♗xa5 bxa5 15. ♖ad1 ♜fd8! (Elbette 15... ♗d7 'ye 16.e5 yapılacak.) 16. ♜f2 ♗d7 ve şimdi 17. ♗xa7?'ye can sıkıcı 17... ♗a6 var ve aynı şekilde 17. ♗b5? 'e ise 17... ♜c4 Siyaha hoş bir konum verir.

13. ♜f2 Siyahlar bu durumda piyon yapısını zayıflatmayı teklif edebilirler 13... ♗a5! 14. ♗xa5 Aksi takdirde, Siyah At c4 karesine yerleşecekti. 14... bxa5 15. ♗d4 ♗d7 16. ♗d5 ♗xd5 Siyahlar uygun zamanda fillerini değiştiriyorlar. Nitekim Siyah kareli fillerin değişiminden sonra tahtada iyi at kötü fil durumunun kendine üstünlük vereceğini düşünüyor. 17. exd5 ♗xd4 18. ♜xd4 ♜c5 19. ♖d1 ♜ab8 20. c3 ♜b7! Hammie-Silman, ABD 1975. Siyahın

buradaki oldukça açıktır. Siyahlar ...f8 sonrasında b-piyonuna baskı yaparak bu piyonun sürdürülmesi sağlanacak, daha sonra bu aynı yöntem c-piyonuna uygulanacaktır. Böylece piyonlar kendilerini korumak için sürülecek ve daha sonra oluşan piyon zinciri a-hattındaki double piyonun sürülmesi sonrasında yıkılmaya çalışılacaktır. Bu son aşamasının gerçekleştirilmesi evresinde kalelerin b-hattında çiftlenmesi, Siyah Atın c5 karesine yerleştirilmesi, Siyahın daha sonraki yıkıcı darbesi olan a5-a4 sürüşünün yerleştirilmesindeki önemli unsurları oluşturur.

13.g4 ♘a5!? üzerinde kafa yormak gerekmektedir. 13.♙f2 ♘a5! Gereklidir.

13...♘xd5 14.exd5 ♘a5 15.♘xa5

Beyazların burada double piyonu kabul etmek yerine IM Elliott Winslow'un tavsiye ettiği 15.♙d4!? hamlesi aracılığıyla bazı gerilimleri ortadan kaldırmaya çalışması gerekmektedir. 15...f8 (15...♙xd4+?! ile savunma filinin ortadan kaldırılması sistematik bir şekilde f-piyonunun ilerlemesini sağlayacaktır. Örneğin 16.♘xd4 ♘c4 17.♙c1 b5 18.♙h1 a6 19.f5 ♘e5 20.♙h6 ♙c4 21.♙ad1 ♘xf3 22.f6! exf6 23.♘f5! gxf5 24.gxf3 ♙xd5 25.♙g1+ ♙g4 26.♙xg4+ fxg4 27.♙xd5 ve Beyaz basitçe kazanacaktır.) 16.c3 ♘xb3 17.axb3 ♙xd4+ 18.♙xd4 ♙c5 ve durumda Baumbach ve Schwarz'a göre iyi beraberlik şansları bulunmaktadır.

15...bxa5 16.c3

Sanki her şey oldukça kolaymış gibi. Ne de olsa Beyazın üçe iki piyon çoğunluğu var ve daha kötüsü a-hattında birde double var.

16.♙d4 ♙xd4+ 17.♙xd4 ♙b6 Zhidkov-Roizman, SSCB 1973, oyununda ortaya çıkan bu durum Siyaha rahatça eşitlenebilecek bir oyunsonu sağlar.

16...♙c4

Makasa alma manevrası şimdi ♙a6 sonrasında Siyahlar Vezir kanadında bir gerilla (yıpratma) hareketi başlatacaklar.

Diğer bir yol ise; 16...♙a6 17.♙f2 ♙ab8 18.♙d4 ♙xd4 19.♙xd4 ♙b6 20.♙d1 ♙fc8 21.♙e2 ♙xe2 22.♙xe2 ♙c4= Lundqvist-Baumbach, corr 1976

17.♙b3 ♙a6= 18.♙fe1

18.♙xc4 ♙xc4 19.♙fd1 a4 ½-½ B.Amos - H.Holaszek, Skopje ol (Men) 1972

18...a4

İki arada bir derede bir yanda Vezir değişiminden sonra zayıflayacak a ve b-piyonları öte yanda oyundan düşecek bir Vezir var.

19.♙a3 ♙fb8 20.♙e2 ♙c8

Sadece değişmek için

21.♙ad1 ♙xe2 22.♙xe2 ♙c4

ve Vezir aktif konumuna geri döndü.

23.♙f2 ♙b5 24.♙c1 ♙f6 25.♙de1 ♙xd5

26.♙e4

26.♙xa4 ile piyonun alınması sadece karşı atağı kamçılar. 26...♙a5 27.♙b3 ♙c5+ ve akabinde gelecek ...♙c7 ve ...♙b8 var. 'a2' alındıktan sonra beyazın b2'deki noktası çürümeye aday bir diş köküdür.

26...♙ab8 27.♙xa4 ♙h5 28.♙g1 a5!

a-hattındaki Beyaz aletler kişiliklerini kaybetmeli.

29.♙ae4 d5

Siyah kuvvetler pirana gibi kaleye saldırıyor ve kalenin 4. sıradan ayrılmasını sağlamaya çalışıyorlar. Böylece ...d5-d4 sürüşü sayesinde Beyazın vezir kanadındaki durumu sarsılacak.

30.♙xe7 ♙xe7 31.♙xe7 a4 32.h3 ♙f5

33.♙a7 ♙5b6?

33...♙b1 hamlesiyle ...♙xb2 tehdidinde bulunulmalıydı.

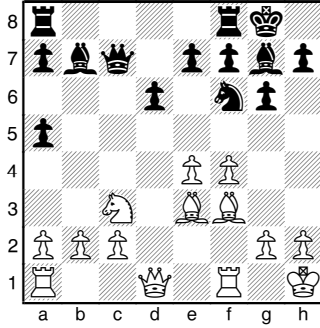
34.♙xa4

Artık kale hattında hiç bir piyon kalmadı ve konumuzla ilgisiz bir duruma geçtik. Oyun tarafların 65.hamlede beraberlikte anlaşması üzerinde son buldu.

Bu şekilde piyonların hareketsiz bir şekilde beklemelerinin etkili bir çözüm olmadığı gözler önüne serilmektedir. Peki Beyazlar dubleyi bloke ederek diğer kanattan oynamayı deneyebilirler mi? Bu blokenin bir alet ile yapılması buraya bir alet bağlanması demektir. Bu nedenle bu tercih edilemez. Piyonla yapılması ise b (g) ve c(f)-hatlarının yarı-açık olmasından dolayı piyonlara hücum ederek inisiyatif sağlanması anlamına gelecektir. Şimdi bununla ilgili bir örnek inceleyelim.

Britton - Silman

İngiltere, 1978



15.a4

Enteresan bir düşünce. Beyazlar Vezir kanadındaki ilerlemeden önce kendi şah kanadında alışılmış ilerlemesini gerçekleştirmeyi umuyor.

15...♙c6 16.♖d3

16.♖d2 ♘d7 17.♞ad1 ♞fd8 18.b3 a6 19.♘e2?! ♞ac8 20.♙d4 ♙a8 21.♙xg7 ♙xg7 22.c4 ♘c5 23.♘g3 ♞b8 ve Breider-Silman, New York 1981 oyununda oluşan bu durum, zayıflayan b3 piyonu nedeniyle Siyaha görünür düzeyde bir üstünlük verir.

16...♘d7 17.♞ad1 ♘b6 18.b3 ♞ac8 19.♘e2 ♙b7 20.c4 ♘d7

Siyahlar bunun ardından gelecek 21...♘c5 hamlesi sonrasında e4 ve b3 karelerine baskı yapmayı düşünüyorlar.

21.e5?

Beyazlar d-hattındaki açmaz sayesinde avantaj kazanmayı hedefliyorlar. Ne yazık ki bu taktiksel tuzak, taktiksel kaynaklarla cezalandırılır.

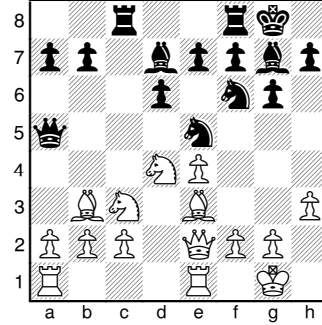
21...♙xf3 22.gxf3

22.exd6? ♙xe2 Siyaha kazanç kapılarını açar. Doğal görünen 22.♞xf3'e ise 22...dxe5! 23.♖xd7? ♞fd8! vs. Bu nedenle Beyazlar, metinde görünen tatsız hamleyi oynamak zorundalar.

22...♘c5 23.exd6 exd6 24.♖xd6 ♘xb3 25.♖xc7 ♞xc7 26.♞b1 ♘c5 27.♞b5 ♘xa4 28.♞xa5 ♞xc4 29.♙g2 ♞e8 30.♙f2 ♙f6 31.♞d1 ♘b2! 32.♞d7 ♙h4+ 33.♘g3 ♞c2+ 34.♙d2 ♘c4 35.♞ad5 ♘b6 ve işlek at bir kale avladı.

Şu âna kadar kale hattındaki double piyonları genel bir şema içinde oluşturduk. Ancak satranç oyunu her zaman bu tip genel

şemalarla ilerlemez. Bazen yaratıcı bir fikir doğru bir çözüm olabilmektedir. Şimdi ise savunma sanatının dinamik bir halde vücut bulduğu bir konumu inceleyelim.



Bu durumda Beyazlar Siyah Ata f2-f4 sürüşüyle saldırmayı düşünüyorlar. Diğer bir sorun ise Beyazın ♘d5 hamlesinden sonra oluşacak olan durum. Eğer bir Siyah bu atı değiştirirse Beyazların e-hattından bir baskısı ortaya çıkacak. Siyah aletler e7 piyonunu koruduklarında ise Beyaza Şah kanadından çeşitli imkânlar doğacak. Örneğin Beyaz kalelerini e1 ve e3 karelerine yerleştirmiş olsun Siyah kareli fillerini değiştirmiş olsun ve Vezirini d4 karesine yerleştirsin. Böyle bir durumda Beyazlar hücumu h4-h5 sürüşüyle devam edecekler. Nitekim bunun ardından ♞e3-h3 keskin bir hücum imkânı sağlar. Bütün bunlardan anladığımız kadarıyla Siyahların Vezir-kanadından bir karşı oyun elde etmeleri gerekmektedir. Bu nedenle Siyahlar burada şöyle devam ediyorlar. **1...♖a6! 2.♖xa6 bxa6** Böylece c4 karesi Siyah At için kullanılabilir bir kare halini aldı ve bunun yanında 'b' ve 'c' hatları açılarak Siyahların, Beyazların vezir-kanadındaki piyonlarına baskısı ortaya çıktı. **3.♘d5 ♘xd5 4.exd5 ♘c4 5.♙xc4 ♞xc4** Bu noktada Siyahlar kuvvetli bir fil çiftine ve Beyazların b2,c2 ve piyonlarına karşı aktif bir oyunu ortaya çıktı.

Şu âna kadar double piyonlarımız hep vezir kanadındaydı. Peki bu piyonların şah kanadında olmasında herhangi bir problem mi var? Yoksa şahın bu kanatta bulunması oyun sonu için bir dezavantaj mı oluşturmakta? Hemen inceleyelim!