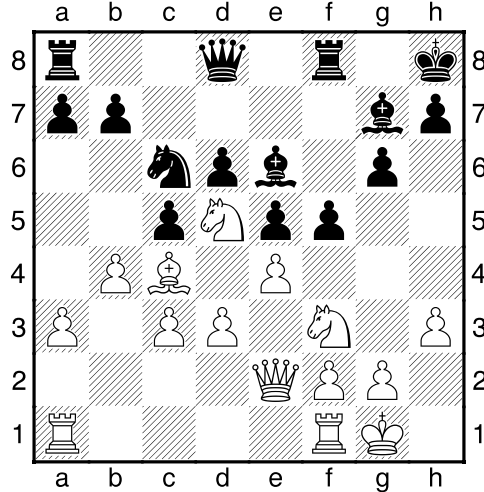


GM ODEEV, Handzar (TKM), 2487 – IM ATAKIŞI, Umut (TUR), 2394
Mevlana Satranç Festivali Konya (4), 03.12.2006 Analiz: Koray OKAY (Bursa)

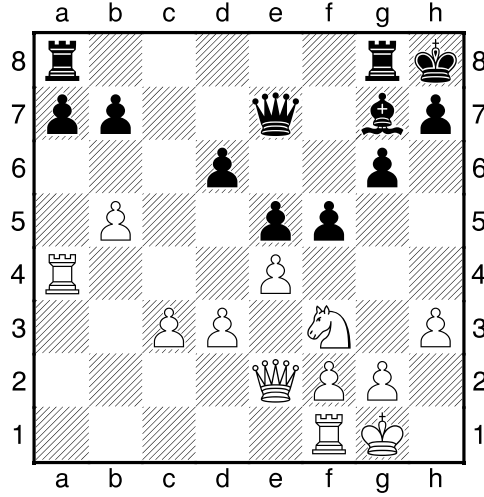
1.e4 c5 2.Af3 Ac6 3.Ac3 normal hamle tabii ki d4'tür ama beyazlar bu hamle ile, sıkça oynanmakta olan "Sicilya Savunması Pelikan devam yolu"ndan sakınıyor. **3...e5 4.Fc4 Fe7 5.d3 d6 6.h3 Af6 7.Fg5 0-0 8.Fxf6 Fxf6 9.Ad5 Fe6 10.0-0 g6 11.a3 Fg7 12.c3** Her iki tarafın da hücum yerleri, piyon yapıları nedeniyle belirlenmiştir. Beyazlar b2–b4 hamlesi ile vezir kanadında, siyahlar f7–f5 yolu ile şah kanadında ilk saldırılarına başlayacaklar. **12...Şh8 13.b4 f5 14.Ve2**

Diagram



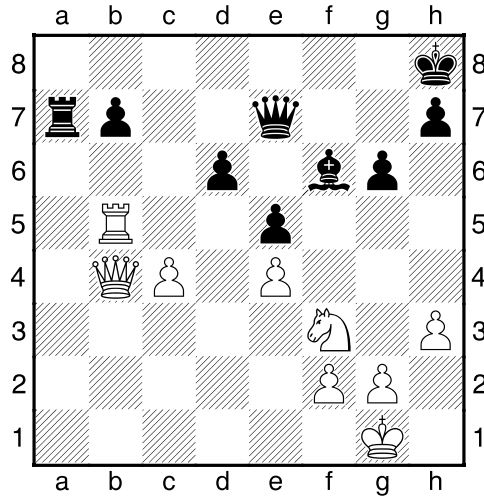
14...cxb4 Merkez, piyonlarla değil de beyazın aletleri tarafından tıkanmıştır. Konumda, en belirgin özellik, her iki tarafın da kanat hücumu yapıyor olmasıdır. Beyazlar vezir kanadından, en az bir dikey açmaya çalışacak, (bxc5 hamlesi ile) daha sonra b1 karesine bir kale getirecek ve ileride a3–a4–a5–a6 ilerleyişiyle destelemek üzere kalesini uygun bir şekilde 7. sıraya yerleştirmeye çalışacaktır. Bir ikinci plan da; hemen bxc5 oynamadan, Kf1, a3–a4–a5–a6 oynadıktan sonra bxc5 hazırlamak olabilir. Siyahların planı ise şah kanadından fxe4 oynayıp f dikeyini açıp hücum etmek ya da f5–f4 sürdükten sonra g6–g5, (h7–h5) ve g5–g4 ilerlemesi ile bir karşı hücum başlatmak olabilirdi. cxb4 almadan önceki konumu iki yanlı keskin–karşılıklı şanslara sahip olarak nitelendirebilirim. Her iki taraf da karşılıklı olarak planlarını uygulamak zorundadır ve planlarını gerçekleştirirken en ufak bir zaman kaybından kaçınmalıdır. d5 karesine yerleşmiş olan bir atın ne kadar rahatsız edici durduğunun farkındayım ve belki de siyahlar öncelikli amaç olarak bundan ve c4 filinden kurtulmaya çalışmalıdır. Ama bence siyahlar, planlarını aksatmadan, sadece bu atın yaratabileceği taktik tehlikelere dikkat ederek hücum konumunu geliştirebilir. Oynanmış olan cxb4 hamlesini, kabaca bakarak, ince hesaplarına girmeden beğenmediğimi söylemeliyim. Çünkü, beyaz, ilerleyen oyunda kendine zaten bir dikey açmaya çalışacaktı ve bu dikey b–hattı üzerinde yer alacaktı, bu dikeyi kontrol etmek üzere kalelerden birini b–dikeyine yerleştirilmek için bir hamle kaybedilecekti. Değişimden sonra, beyazlara a–hattında bir dikey açılıyor ve bu yeni açılan dikey üzerinde zaten bir kale bulunuyor. Beyazın hücum şekli değişecek ancak fikir yine aynı kalacak: vezir kanadına hücum... Bence bu hamle bir zaman kaybı ve siyahlar belki de karşı hücumu geçme fırsatını bulamadan (derler ya "Şah bile çekmeden") kendini savunma konumunda bulacaklar. **15.axb4 Fg8** e6'daki korumasız duran fili savunmaya çekiyor. Taktik tehditler en fazla korumasız duran ve ya korumasız hale getirilebilecek taşlar üzerinde yoğunlaşır. **16.b5 Ae7 17.Axe7 Axe7 18.Fxg8 Kxg8 19.Ka4**

Diagram



Konuma kısaca bir göz atacak olursak, bir önceki diagramla arasındaki farklılık hemen göze batar. Siyahların konumu-piyon yapısı hemen hemen aynı kalmış, fakat beyazların konumu büyük ölçüde gelişmiş bulunuyor. Hedef noktası da belirlenmiş; a7 piyonu. Kalelerini arka arkaya getirecek ve baskıyı arttıracak. Siyahın karşı oyunu yok denecek kadar az, savunmaya çekilmek zorunda. **19...a5 20.b6 Ka6 21.Kb1 Kc8 22.c4 Kc6 23.Kb5 Kcxb6 24.Kxb6 Kxb6 25.Kxa5 Ka6 26.Kb5 Ff6 27.Vb2 Ka7 28.Vb4 fxe4 29.dxe4**

Diagram



Oyunsonu, bazı teknik zorlukları bulunmasına rağmen açık olarak beyaz için avantajlı. At, filden daha iyi, beyaz kale ve vezir uyumlu bir şekilde siyahın zayıf taşlarına baskı uyguluyor. Bu baskıdan en az bir piyon kazanılması normal olacaktır. Siyahların b7, d6 ve e5 piyonları zayıftır. **29...Fg5 30.g3 Ff6 31.Kb6 Vc7 32.Vxd6** Kendi zayıflıklarını koruyabileceğine, kale+atın kale+file göre daha üstün kalacağına ve kendi kalesini 7. sıraya yerleştirerek rakip şaha karşı baskı kurabileceğine güvenerek vezirlerin değişimini zorluyor ve bir de piyon kazanıyor. **32...Vxd6 33.Kxd6 Şg7 34.Kd7+ Şg8 35.g4 Ka4 36.g5** Siyahın "fili ve h7-g6 piyonları" tabiri caizse

mıhlaniyor. Oyunun sonrası teknik bir konudur. **36...Fg7 37.Kc7 Kb4 38.Ah2 b5 39.cxb5 Kxb5 40.Ag4 Kb4 41.f3 Kb5 42.Şf2 Kb2+ 43.Şg3 Kb5 44.Kd7 Ka5 45.Kd5 Ka1 45...Kxd5 46.exd5** hamlelerinden sonra, beyazlar atını f2 yoluyla e4 karesine yerleştirir ve siyahların hiçbir ümidi kalmaz. Siyahlar e5 piyonunu vermek zorunda kaldı ama oluşacak kale oyunsonunda bazı zorluklar yaratabileceğini bekliyor ki en iyi devam şekli de buydu zaten. **46.Axe5 Fxe5+ 47.Kxe5 Kg1+ 48.Şf2 Kh1 49.Şg2 Ka1 50.Ke7 Ka5 51.h4 Şh8 52.Şg3 Şg8 53.Şg4 Ka1 54.Kb7 Kg1+ 55.Şf4 Kh1 56.Şg3 Kg1+ 57.Şh2 Ka1 58.Kb2 Kc1 59.Şg3 Kg1+ 60.Kg2 Ka1 61.Kh2 h6 62.Kb2 hxg5 63.hxg5 Ka5 64.Şg4 Ka4 65.Kb7 Şf8 66.Şf4 Ka5 67.Kd7 Kb5 68.Kd5 Kb3 69.Kd6 Şf7 70.Kd7+ Şf8 71.Kd4 Şe7 72.Ka4 Şf7 73.Şg4 Kb1 74.f4 Kg1+ 75.Şf3 Kf1+ 76.Şe3 Şe7 77.Ka5 Şf7 78.f5 Şe7 79.Ka7+ Şf8 80.f6 Kg1 81.Şf4 Kg2 82.Kg7 1-0**