

1. Parti

Averbakh – Sarvarov

SSCB Takımlar Şampiyonası, Moskova 1959

Kabul Edilmemiş Vezir Gambiti, Kırışma Varyantı

İlk örneğimizde, her iki tarafın ters kanatlara rok atmış olduğu konumda yapılan bir saldırıyı inceleyeceğiz. Bu gibi durumlarda uygulanan genel strateji olan, rakip şahın karşısındaki piyonları ilerleterek hatları açma planına, şimdiki partide de rastlıyoruz. Oyunun da ispatladığı üzere, hız ve tempo kavramları bu gibi pozisyonlarda çok önemlidir.

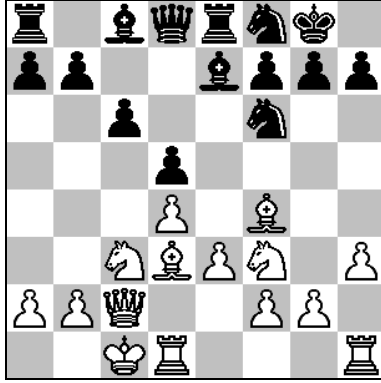
1 c4 e6 2 d4 d5 3 ♘f3 ♘f6 4 ♘c3 ♘bd7

Muhtemelen, daha sık rastlanan 4...♗e7 hamlesi yerine, bu hamle sırasıyla Sarvarov, 5 ♗g5 c6 6 e3 ♖a5 sonrasında oluşan Cambridge – Springs Varyantı'na girmek istiyordu. Fakat, d5-karesinden hemen piyon kırışmasına giren Averbakh, rakibinin bu planını engelliyor.

5 cxd5 exd5 6 ♗f4

Beyazların kısa rok atmayı kafasına koymuş olduğu durumlarda, filin genellikle g5-karesine yerleştirildiğini görmekteyiz. Ancak, birazdan daha net görülebileceği gibi, beyazlar 0-0-0 hamlesi ve sonrasında şah kanadı piyonlarının ilerletilmesi planını kurmuştu. Bu halde, g5-karesindeki fil piyonların önünü tikiyor olurdu.

6...c6 7 ♖c2 ♗e7 8 e3 0-0 9 ♗d3 ♗e8 10 h3 ♘f8 11 0-0-0 (D)

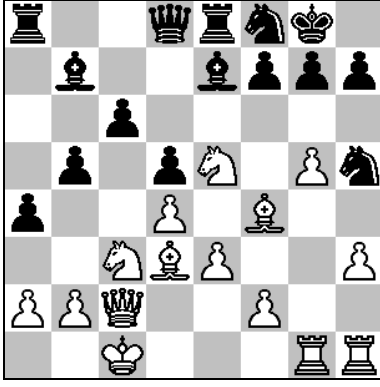


Son hamlesiyle birlikte beyazlar niyetlerini 'deklare' etmiş oldu. Siyah şahın ters kanadına rok atarak beyazlar, rakip şahın konumu karşısında direkt bir hücum başlatmayı hedefliyor. Böyle pozisyonlarda saldırı için normal yöntem piyon hücumlarıdır. Yani, beyazların şah kanadındaki piyonlarını ilerleterek rakip şah kanadı karşısındaki hatları açmayı hedeflediğini söyleyebiliriz. Bu sırada, elbette siyahlar da benzer planı, beyaz şahın da içinde bulunduğu vezir kanadında uygulamaya çalışacak. Ters kanatlara rok atılmış olan konumlarda, zaman faktörü genellikle partinin sonucunun belirlenmesinde çok önemli rol oynar: şahın konumunu parçalamayı ilk olarak başaran taraf, karşılaşmadan galip ayrılan taraf olacaktır.

11...b5

Piyon hücumu planına uygun olan bu hamlenin, çelişkili bir biçimde etkisiz olduğunu görüyoruz. Halbuki, siyahların rakip şah karşısındaki hatları açmak adına daha iyi bir yöntemi vardı. Kendisi, d4-karesindeki beyaz piyonun sabit halinden yararlanarak, rakibini ...c5 piyon sürüşü ile rahatsız etmeye çalışmalıydı. Bu nedenle, 11...♗e6 ve takiben ...♖c8-...c5 hamleleri ile c-hattının açılması planının daha iyi olduğundan söz edebiliriz. Evet, belki bu fikir sonrasında siyahların d5-karesinde bir izole piyonu olacaktı; ancak, şah hücumlarının esas konu olduğu bu gibi pozisyonlarda bu durum çok da kritik değildir.

12 ♘e5 ♗b7 13 g4 a5 14 ♗dg1 a4 15 g5 ♘h5 (D)

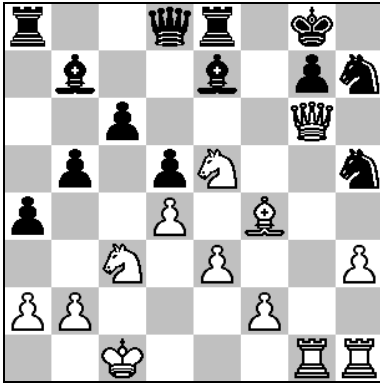


Her iki tarafın da rakip şah karşısında piyon hücumu stratejisini uygulamış olduğunu görüyoruz. Fakat beyazların hatları etkili bir şekilde nasıl açabileceği henüz belli değildir. Genellikle benzer konumlarda kendisi h4-h5 ve takiben g6 fikri ile devam ederdi; ancak, incelemekte olduğumuz pozisyonda bahsedilen planın h5-karesindeki siyah atın blokese nedeniyle mümkün olmadığını görmekteyiz. Siyah atın ortadan kaldırılması adına ortaya konacak olan 16 ♕e2 gibi yavaş bir plan ise, ...♖a5 ve ...b4 hamleleriyle karşı kanatta baskı kurmaya hazır durumdaki siyahlara inisiyatifi verebilirdi. Daha önce de belirttiğimiz gibi, zaman faktörünün sonuç üzerinde hayati bir etkisi vardı; bundan dolayı Averbakh, saldırısını en hızlı bir şekilde somutlaştırmayı umuyordu. Bu nedenle, hiç duraksamadan taş fedasını uygulamaya karar verdi.

16 ♕xh7+! ♜xh7 17 g6

İşte, beyazların planının amacı buydu. Kendisi, taş fedası sayesinde siyah şahın korumasını parçalamayı başardı. Siyahların, atın geri dönüşleri ardındaki 18 gxf7+ yanıtı sonrasında hemen kaybedecek olmasından dolayı, g6-piyonunu almaktan başka çaresi yoktur.

17...fxg6 18 ♖xg6 (D)

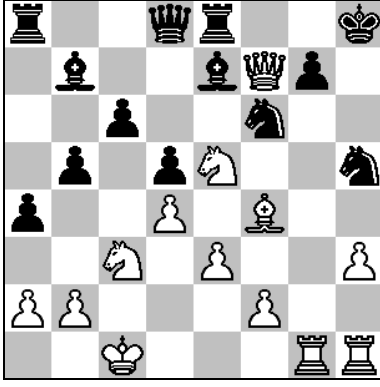


Böylece, beyazlar ağır taşlarıyla siyah şahı baskı altına alıyor. Her ne kadar kendisinin taşa karşı yalnızca 1 piyonu olsa da, saldırının dayanılmaz olduğunu görüyoruz. Siyahların ekstra taşı olan b7-filinin, mücadelenin tamamen şah kanadında yaşanmakta olmasından dolayı, 'oyun dışı'nda kalmış olduğunu söylemek mümkündür.

18...♜7f6

h5-atını kurtarabilmenin tek yolu.

19 ♖f7+ ♜h8 (D)



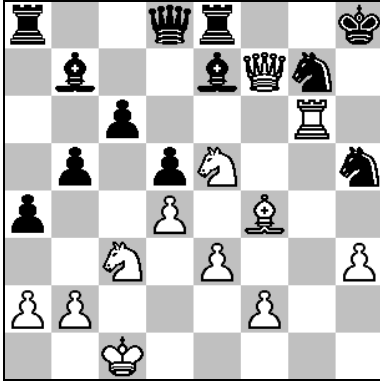
20 ♖xg7!

Siyah şah savunmasının ‘son kalıntıları’ nı da ortadan kaldıran başka bir feda. Bir kere daha, siyahların ekstra materyallerini (b7-fili ve a8-kalesi) vezir kanadında iş yapmaz halde görmekteyiz.

21... ♗xg7 21 ♖g1 ♗fh5

21... ♖g8 hamlesi sonrasında beyazlar 22 ♗g6+ ve takiben 23 ♗xe7 yanıtı ile kazanırdı; çünkü, g8-kalesi ve f6-atı aynı anda tehdit altında kalacaktı.

22 ♖g6 (D)



Bitirici 23 ♗h6# tehdidi ile. Siyahlar rakibinin bu isteğini vezirini feda ederek ancak geçici olarak engelleyebiliyor.

22... ♗d6 23 ♖xd6 ♗xd6 24 ♗g6+ ♗h7 25 ♗xd6

Beyazların feda ettiği materyali fazlasıyla geri alarak taş dengesinde ibreyi kendi lehine çevirmiş olduğunu görmekteyiz. Fakat daha da önemlisi, beyazların sahip olduğu inisiyatif ve siyah şahın ‘çıplak’ konumudur.

25... ♖e6 26 ♗f8+ ♖xf8 27 ♗xf8 ♖f6 28 ♗e7 1-0

Çıkarılacak Dersler

- Şahların ters kanatlara rok atmış olduğu konumlarda normal strateji, rakip şahın konumu karşısında piyon hücumları ile hatları açarak doğrudan saldırı başlatmaktır.
- Bu gibi durumlarda ‘hız’ kavramı çok önemlidir. Rakip şahın konumunu ilk olarak açan taraf, genelde kazanır. Bu nedenle, ters kanatlara rok atılmış olan pozisyonlar genellikle her iki tarafın saldırıları arasındaki bir yarış andırır. Bu yarışta geride kalan, ‘şeytan’la da baş başa kalır!
- Saldırınızı hızlandırmak adına fedalar yapmaktan çekinmeyin. Eğer savunan tarafın ekstra materyali, karşı kanatta oyun dışı kalmış ise ve savunmaya yardımcı olamıyorsa, bu taşların hiçbir değeri olmadığından söz edilebilir.